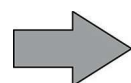


POLARIS W LINE

W 430 - W 432 - W 442



WARNHINWEISE

- Vor jedem Eingriff am Gerät müssen diese Installations- und Gebrauchsanweisung sowie das mit dem Gerät gelieferte Handbuch „Sicherheit und Garantie“ unbedingt gelesen werden, sonst kann es zu Sachschäden, schweren und sogar tödlichen Verletzungen und zum Erlöschen der Garantieansprüche kommen.
- Diese Dokumente müssen während der gesamten Lebensdauer des Gerätes zum späteren Aufschlagen aufbewahrt und immer mit dem Gerät weitergegeben werden.
- Es ist verboten, dieses Dokument ohne die Genehmigung des Herstellers mit jeglichen Mitteln zu verbreiten oder zu ändern.
- Der Hersteller entwickelt seine Produkte ständig weiter, um ihre Qualität zu verbessern. Daher können die in diesem Dokument enthaltenen Informationen ohne vorherige Ankündigung geändert werden.

DE

ALLGEMEINE WARNHINWEISE

- Durch die Nichteinhaltung der Warnhinweise können die Geräte im Schwimmbad beschädigt oder schwere bis tödliche Verletzungen verursacht werden.
- Nur ein qualifizierter Fachmann in den betreffenden technischen Bereichen (Elektrik, Hydraulik, Kältetechnik) ist befugt, Wartungs- oder Reparaturarbeiten am Gerät auszuführen. Der qualifizierte Techniker muss beim Eingriff am Gerät eine persönliche Schutzausrüstung (z. B. Schutzbrille, Schutzhandschuhe usw.) tragen, damit jede mit dem Eingriff am Gerät verbundene Verletzungsgefahr vermieden wird.  
- Vor jedem Eingriff am Gerät muss dieses von der Stromversorgung getrennt und gegen ungewollte Einschaltung gesichert werden.
- Das Gerät ist für einen ganz bestimmten Zweck für Schwimmbäder und Whirlpools ausgelegt. Der Gebrauch für einen anderen als den vorgesehenen Zweck ist nicht zulässig.
- Dieses Gerät ist nicht für die Verwendung durch Personen (einschließlich Kinder) mit eingeschränkter Wahrnehmung bzw. eingeschränkten körperlichen oder geistigen Fähigkeiten oder durch Personen ohne entsprechende Erfahrungen oder Kenntnisse bestimmt, es sei denn dies erfolgt unter der Aufsicht oder nach vorheriger Anleitung zur Nutzung des Geräts durch eine für ihre Sicherheit verantwortliche Person. Kinder müssen beaufsichtigt werden, um sicherzustellen, dass sie nicht mit dem Gerät spielen.
- Dieses Gerät kann von Kindern ab 8 Jahren und von Personen mit eingeschränkter Wahrnehmung oder eingeschränkten körperlichen oder geistigen Fähigkeiten sowie von Personen mit unzureichender Erfahrung oder Kenntnissen benutzt werden, wenn dies unter Aufsicht erfolgt oder sie die notwendige Anleitung für eine sichere Nutzung des Geräts erhalten haben und die mit dessen Nutzung verbundenen Risiken verstanden haben. Die Reinigung und Wartung durch den Benutzer dürfen nicht von unbeaufsichtigten Kindern übernommen werden.
- Die Installation des Geräts ist gemäß den Anweisungen des Herstellers sowie unter Einhaltung der geltenden lokalen und nationalen Normen durchzuführen. Der Installateur ist für die Installation des Gerätes und für die Einhaltung der nationalen Vorschriften hinsichtlich der Installation verantwortlich. Der Hersteller übernimmt keine Haftung im Fall einer Nichteinhaltung der geltenden nationalen Installationsnormen.
- Mit Ausnahme der in dieser Anleitung beschriebenen einfachen Wartung durch den Benutzer muss das Produkt durch einen qualifizierten Fachmann gewartet werden.
- Versuchen Sie im Fall einer Störung des Gerätes nicht, das Gerät selbst zu reparieren, sondern nehmen Sie mit einem qualifizierten Techniker Kontakt auf.
- Die zulässigen Gleichgewichtswerte des Wassers für den Betrieb des Gerätes können den Garantiebedingungen entnommen werden.
- Jede Deaktivierung, Entfernung oder Umgehung eines der in das Gerät integrierten Sicherheitselemente führt automatisch zu einer Aufhebung der Garantie; das gleiche gilt für die Verwendung von Ersatzteilen eines nicht zugelassenen Drittlieferanten.
- Es darf kein Insektizid oder anderes (entzündbares oder nicht entzündbares) chemisches Produkt auf das Gerät gesprüht werden, weil dadurch das Gehäuse beschädigt und ein Brand ausgelöst werden kann.
- Der Ventilator und die beweglichen Teile dürfen während des Betriebs des Gerätes nicht berührt werden und es dürfen keine Gegenstände oder Finger in die Nähe der beweglichen Teile gesteckt werden. Die beweglichen Teile können schwere und sogar tödliche Verletzungen verursachen.

WARNMELDUNGEN IN ZUSAMMENHANG MIT ELEKTRISCHEN GERÄTEN

- Die Stromversorgung des Gerätes muss durch eine eigene Fehlerstromschutzeinrichtung von 30 mA gemäß den am Installationsort geltenden Normen geschützt werden.
- Zum Anschluss des Gerätes kein Verlängerungskabel verwenden; es direkt an einen passenden Versorgungsstromkreis anschließen.
- Vor jeder Nutzung ist Folgendes zu prüfen:
 - Die auf dem Typenschild des Gerätes angegebene erforderliche Eingangsspannung entspricht der Netzspannung.
 - Der Stromversorgungsbetrieb ist mit den elektrischen Anforderungen des Gerätes kompatibel und ordnungsgemäß geerdet.
- Wenn das Gerät nicht richtig funktioniert oder wenn es Gerüche freisetzt, schalten Sie das Gerät sofort aus, ziehen Sie den Stecker und wenden Sie sich an einen Fachmann.
- Vor Wartungs- oder Instandsetzungsarbeiten sicherstellen, dass das Gerät ausgeschaltet und komplett vom Stromnetz getrennt ist und dass alle anderen mit dem Gerät verbundenen Geräte oder Zubehöerteile ebenfalls vom Versorgungsstromkreis getrennt sind.
- Das Gerät darf während des Betriebs nicht vom Stromnetz getrennt und wieder angeschlossen werden.
- Zum Ziehen des Steckers darf nicht am Stromkabel gezogen werden.
- Wenn das Netzkabel beschädigt ist, darf es nur durch den Hersteller, einen autorisierten Vertreter oder eine Werkstatt ersetzt werden.
- Keine Wartungs- oder Instandsetzungsarbeiten mit feuchten Händen oder an einem feuchten Gerät durchführen.
- Bevor das Gerät an die Stromquelle angeschlossen wird, sicherstellen, dass der Anschlussblock oder der Stromanschluss, an den das Gerät angeschlossen werden soll, in Ordnung ist und weder Schäden noch Rostspuren aufweist.
- Bei Gewitter muss das Gerät vom Stromnetz getrennt werden, um eine Beschädigung durch Blitzeinschlag zu vermeiden.
- Das Gerät darf nicht in Wasser (mit Ausnahme von Reinigern) oder Schlamm getaucht werden.





BESONDERHEITEN BEI „Schwimmbeckenreinigern“

- Um jede Gefahr einer Verletzung oder einer Beschädigung des Reinigers zu vermeiden, darf der Reiniger nicht ohne Wasser betrieben werden.
- Um jede Gefahr einer Verletzung zu vermeiden, darf das Schwimmbecken nicht benutzt werden, solange sich der Reiniger darin befindet.
- Der Reiniger darf nicht verwendet werden, während eine Schockchlorung im Schwimmbecken durchgeführt wird.
- Lassen Sie den Reiniger nicht längere Zeit unbeaufsichtigt.

WARNHINWEIS HINSICHTLICH DER VERWENDUNG EINES REINIGERS IN EINEM SCHWIMMBECKEN MIT POOLFOLIE:

- Bevor Sie den Reiniger installieren, prüfen Sie gründlich die Beckenverkleidung. Wenn die Poolfolie stellenweise beschädigt ist, müssen Sie sie vor der Installation des Reinigers von einem qualifizierten Fachmann reparieren oder austauschen lassen. Der Hersteller übernimmt keine Haftung für Schäden an der Auskleidung.
- Die Oberfläche bestimmter gemusterter Poolfolien kann sich schnell abnutzen: Die Dekormuster und/oder ihre Farbe können beim Kontakt mit bestimmten Objekten beschädigt werden, verblassen oder abgetragen werden. Für abgenutzte Poolfolien und verblasste Dekormuster übernimmt der Hersteller des Reinigers keine Haftung und die beschränkte Garantie gilt nicht in diesen Fällen.

INHALT

	1 Vor dem Gebrauch	5
1.1	Packungsinhalt	5
1.2	Technische Daten und Kennzeichnung	6
1.3	Funktionsweise	7
1.4	Vorbereitung des Schwimmbeckens	7
	2 Bedienung	8
2.1	Eintauchen des Reinigers	8
2.2	Befestigung auf dem Sockel (je nach Modell)	8
2.3	Anschluss der Stromversorgung	9
2.4	Funktionen der Steuerbox	10
2.5	Start des Reinigungszyklus	11
2.6	Reiniger aus dem Wasser holen	13
2.7	Gute Praktiken nach jeder Reinigung	14
	3 Instandhaltung	15
3.1	Reinigen des Reinigers	15
3.2	Reinigung des Filters sofort nach der Entnahme aus dem Wasser	15
3.3	Reinigen des Propellers	16
3.4	Ersetzen der Raupenbänder	16
3.5	Ersetzen der Bürsten	17
	4 Problembehebung	18
4.1	Verhaltensweisen des Gerätes	18
4.2	Benutzeralarme	19

DE



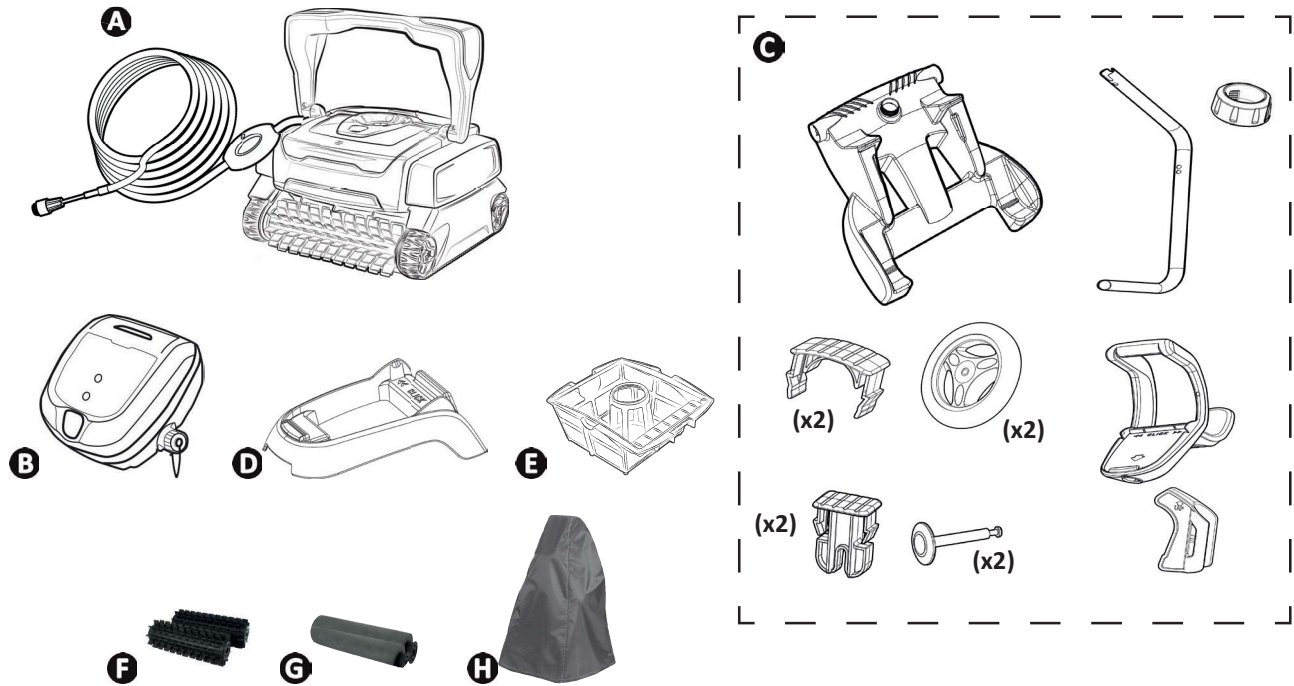
Hinweis: Zur Erleichterung des Kontakts mit dem Händler

Notieren Sie die Kontaktdaten des Händlers, um sie leichter wiederzufinden, und tragen Sie die „Produktinformationen“ auf der Rückseite der Installations- und Gebrauchsanweisung ein. Der Händler wird Sie nach diesen Informationen fragen.



1 Vor dem Gebrauch

1.1 | Packungsinhalt



		W 430	W 432	W 442
A	Reiniger + Schwimmkabel		✓	
B	Steuerbox		✓	
C	Transportwagen als Set	+	+	✓
D	Sockel für Steuerbox	✓	✓	
E	Filter für feine Verschmutzungen 100µ		✓	
	Filter für grobe Verschmutzungen 200µ		+	
	Filter für sehr feine Verschmutzungen 60µ			
F	Klassische Lamellenbürsten	✓	+	+
G	PVA-Bürsten (Polyestergehäuse - Fliesen - Email)	+	✓	✓
H	Schutzhülle		+	

✓ : Mitgeliefert

⊕ : Als Option verfügbar

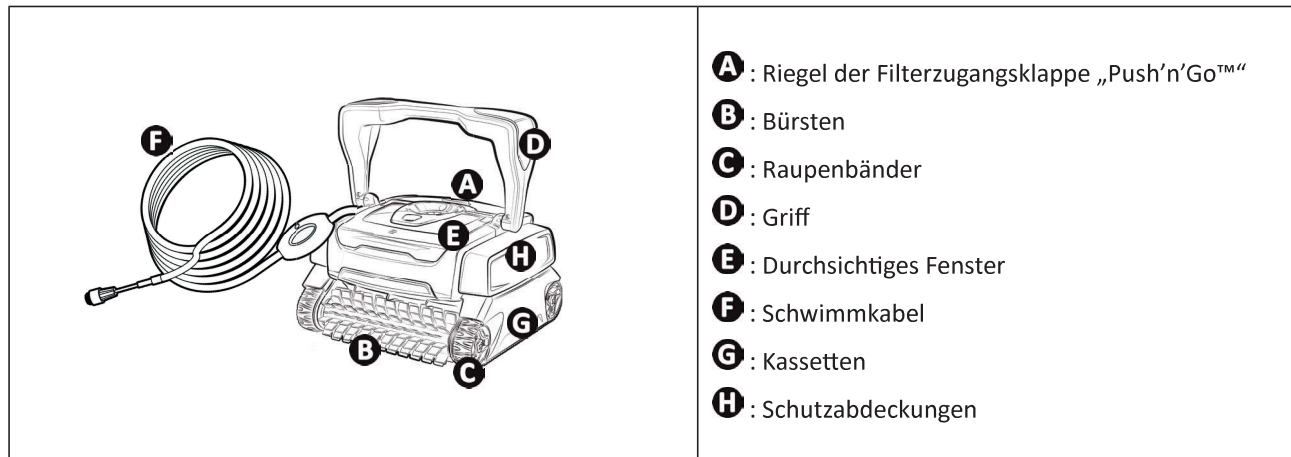
➤ 1.2 I Technische Daten und Kennzeichnung

1.2.1 Technische Daten

	W 430 - W 432	W 442
Versorgungsspannung für Steuerbox	220-240 VAC, 50/60 Hz	
Versorgungsspannung für Reiniger	30 VDC	
Maximale Leistungsaufnahme	150 W	
Länge des Kabels	15 m	18 m
Gewicht des Reinigers	9 kg	
Saugbreite	220 mm	
Maximale Arbeitstiefe	4 m	
Schutzart der Stromversorgung	IPX5	
Schutzart des Reinigers	IPX8	

DE

1.2.2 Kennzeichnung



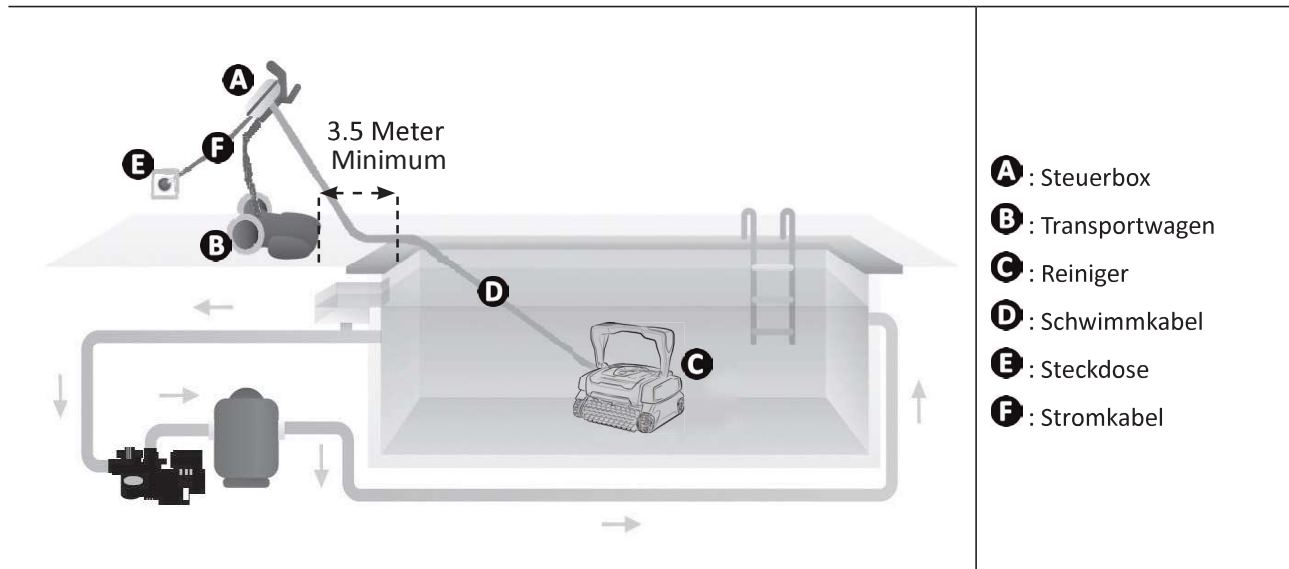
- A**: Riegel der Filterzugangsklappe „Push’n’Go™“
- B**: Bürsten
- C**: Raupeubänder
- D**: Griff
- E**: Durchsichtiges Fenster
- F**: Schwimmkabel
- G**: Kassetten
- H**: Schutzabdeckungen

➤ 1.3 I Funktionsweise

Der Reiniger ist unabhängig vom Filtersystem und kann autonom betrieben werden. Er wird einfach an das Stromnetz angeschlossen.

Er legt einen optimalen Weg im Schwimmbecken zurück, um die Bereiche zu reinigen, für die er vorgesehen ist (je nach Modell: Boden, Wände, Wasserlinie). Die Verschmutzungen werden eingesaugt und bleiben im Filter des Reinigers zurück.

Mit der Steuerbox kann die Reinigung gestartet, ausgewählt und programmiert werden (je nach Modell).



➤ 1.4 I Vorbereitung des Schwimmbeckens



- Dieses Produkt ist für die Nutzung in fest installierten Schwimmbecken bestimmt. Der Reiniger darf nicht in abmontierbaren Schwimmbecken eingesetzt werden. Ein fest installiertes Schwimmbecken ist im oder auf dem Boden eingebaut und kann nicht leicht abmontiert und eingelagert werden.

- Das Gerät muss in einem Schwimmbeckenwasser betrieben werden, das folgende Eigenschaften aufweist:

Wassertemperatur	Zwischen 15°C und 35°C
pH	Zwischen 6.8 und 7.6
Freies Chlor	< 3 mg/l

- Wenn das Schwimmbecken schmutzig ist, insbesondere bei der Erstinbetriebnahme, entfernen Sie sehr grobe Verschmutzungen mit einem Kescher, um die Leistungen des Gerätes zu optimieren.
- Nehmen Sie Thermometer, Spielzeug und andere Gegenstände, die das Gerät beschädigen könnten, heraus.

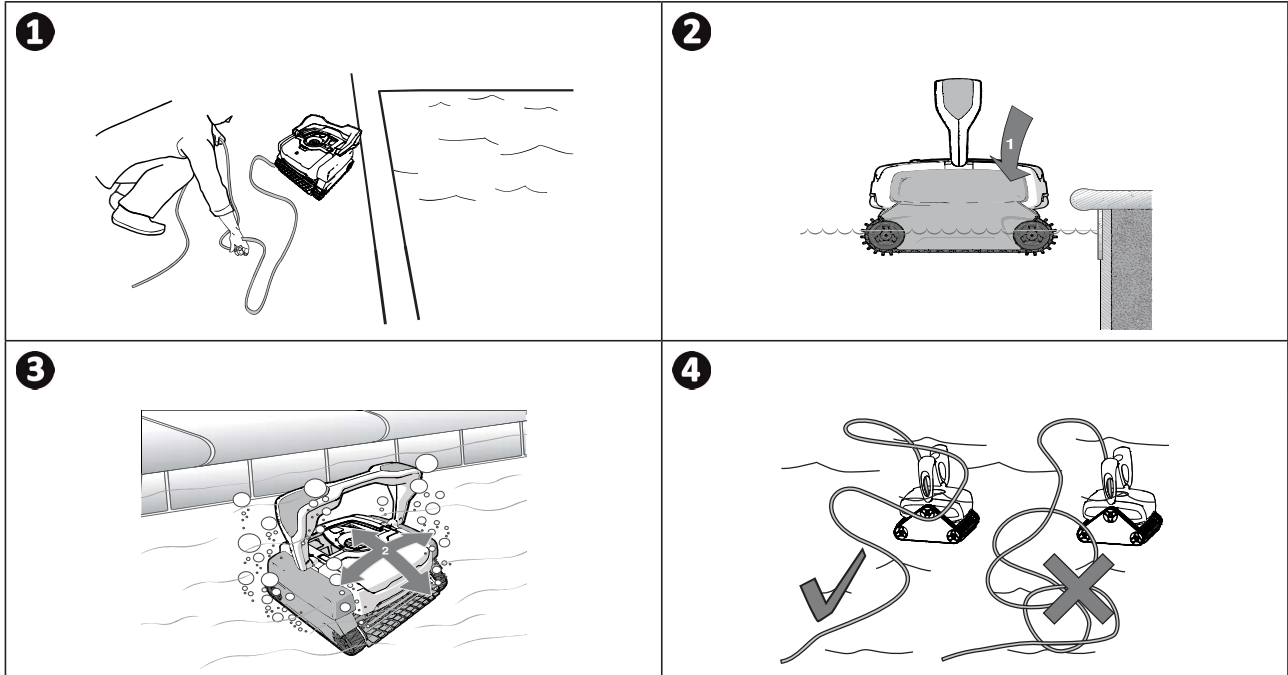


2 Bedienung

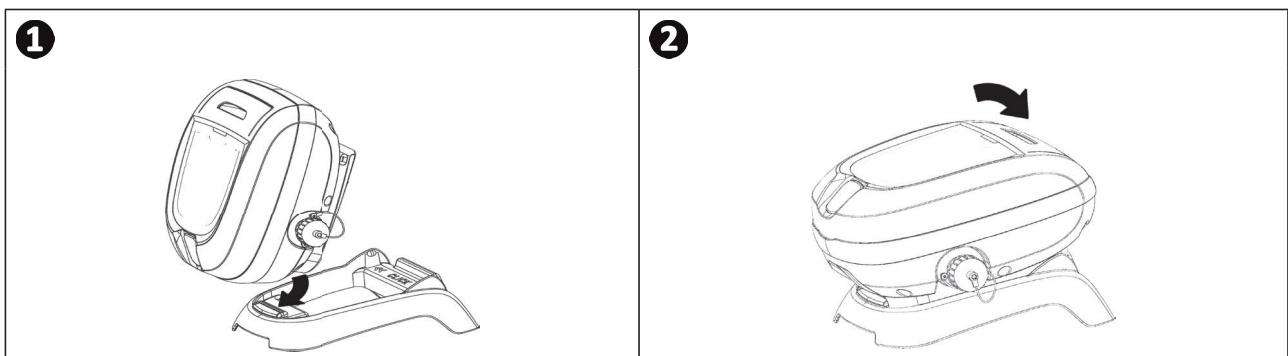
2.1 I Eintauchen des Reinigers

- Breiten Sie die gesamte Länge des Kabels gerade neben dem Becken aus, um zu vermeiden, dass sich das Kabel während der Tauchphase verknotet (siehe Abbildung 1).
- Tauchen Sie den Reiniger vertikal ins Wasser ein (siehe Abbildung 2).
- Bewegen Sie ihn leicht in alle Richtungen, damit die darin enthaltene Luft entweichen kann (siehe Abbildung 3).
- Das Gerät muss unbedingt von selbst abtauchen und auf dem Beckenboden liegen bleiben. Während des Tauchvorgangs zieht der Reiniger selbst die nötige Kabellänge ins Becken hinein (siehe Abbildung 4).

DE



2.2 I Befestigung auf dem Sockel (je nach Modell)



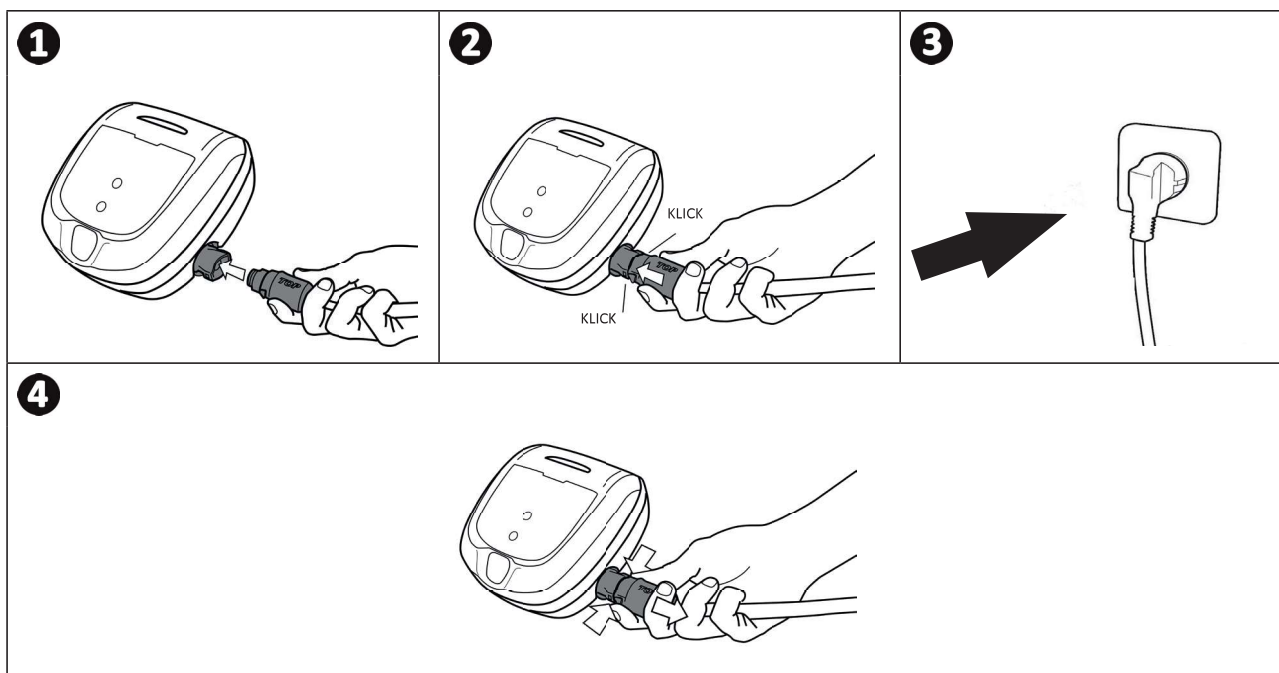
➤ 2.3 | Anschluss der Stromversorgung

Um die Gefahr von Stromschlag, Feuer oder schweren Verletzungen zu vermeiden, beachten Sie bitte die folgenden Anweisungen:



- Es ist nicht zulässig, für den Anschluss der Steuerbox ein Verlängerungskabel zu verwenden.
- Achten Sie darauf, dass die Steckdose immer leicht zugänglich ist und dass sie vor Regen und Spritzwasser geschützt ist.
- Die Steuerbox ist spritzwassergeschützt, darf aber nicht in Wasser oder eine andere Flüssigkeit getaucht werden. Sie darf nicht an einem überschwemmbareren Ort installiert werden. Halten Sie bei der Aufstellung des Gerätes einen Abstand von mindestens 3,5 Metern zum Beckenrand ein und vermeiden Sie direkte Sonneneinstrahlung.
- Stellen Sie die Steuerbox in der Nähe der Steckdose auf.

- Schließen Sie das Schwimmkabel an der Steuerbox an (siehe Abbildung ①).
- Stecken Sie den Steckverbinder ein, bis Sie 2 Klickgeräusche hören (siehe Abbildung ②). Prüfen Sie, dass der Steckverbinder gut eingesteckt ist. Wiederholen Sie andernfalls den Vorgang.
- Schließen Sie das Stromkabel an (siehe Abbildung ③). Schließen Sie die Steuerbox nur an einer Steckdose an, die mit einer Fehlerstromschutzeinrichtung von höchstens 30 mA geschützt ist (**wenden Sie sich im Zweifelsfall an einen qualifizierten Techniker**).
- Zum Abtrennen des Schwimmkabels von der Steuerbox drücken Sie die beiden Klemmen am Ende des Steckverbinders und ziehen Sie den Steckverbinder gleichzeitig heraus (siehe Abbildung ④).



Empfehlung: Aufstellung der Steuerbox für einen besseren Betrieb

Bringen Sie die Steuerbox unter Einhaltung der Sicherheitsbedingungen hinsichtlich des elektrischen Anschlusses in der Mitte der Beckenlänge an.

➤ 2.4 I Funktionen der Steuerbox



Beispiel für ein Bedienfeld
(unterschiedliche Funktionen je nach Modell)

DE

Symbol	Bezeichnung	W 430 - W 432	W 442
	Ein-/ Ausschalten des Geräts	✓	✓
	Anzeige „Kontrolle“	✓	✓
	Surface Control System = Kontrolle der Oberflächenhaftung	✓	✓
	Anzeige "Filterreinigung"		✓
	Zu reinigende Fläche		
	Nur Boden	✓	✓
	Boden + Wände + Wasserlinie	✓	✓
	Erhöhen / Mindern der Reinigungsdauer		✓

✓ : Verfügbar

2.5 I Start des Reinigungszyklus

Um jedes Risiko eines Personen- oder Sachschadens zu vermeiden, beachten Sie bitte folgende Anweisungen:



- Das Schwimmbecken darf nicht benutzt werden, solange sich das Gerät darin befindet.
- Das Gerät darf nicht verwendet werden, während eine Schockchlorung im Schwimmbecken durchgeführt wird.
- Lassen Sie das Gerät nicht längere Zeit unbeaufsichtigt.
- Verwenden Sie das Gerät nicht, wenn die Abdeckung auf der Wasseroberfläche geschlossen ist.


- Wenn die Steuerbox unter Spannung steht, können folgende Aktionen durch Aufleuchten der entsprechenden Symbole angezeigt werden:
 - Aktuell ausgeführte Aktion
 - Auswahl der Reinigung (je nach Modell)
 - Störungsanzeige
- Die Steuerbox geht nach 10 Minuten in den Standby-Modus über und das Display erlischt. Durch einfachen Druck einer Taste kann der Standby-Modus wieder verlassen werden. Durch den Übergang in den Standby-Modus wird der Betrieb des Gerätes nicht unterbrochen, wenn es ein Reinigungsprogramm durchführt.

2.5.1 Auswahl des Reinigungszyklus (je nach Modell)


- Standardmäßig ist ein Reinigungszyklus bereits eingestellt: die Symbole leuchten.
- Der Reinigungszyklus kann jederzeit ausgewählt werden, vor dem Starten des Gerätes oder während des Betriebs des Gerätes. Der neue Zyklus wird sofort gestartet.
- Das Gerät passt seine Fortbewegungsstrategie an die ausgewählte Reinigung an, um die Abdeckrate zu optimieren.

Zu reinigende Fläche

 Nur Boden

 Boden + Wände + Wasserlinie

2.5.2 Den Reinigungszyklus starten

- Drücken Sie die Taste .



Empfehlung: Verbesserung der Reinigungsleistung

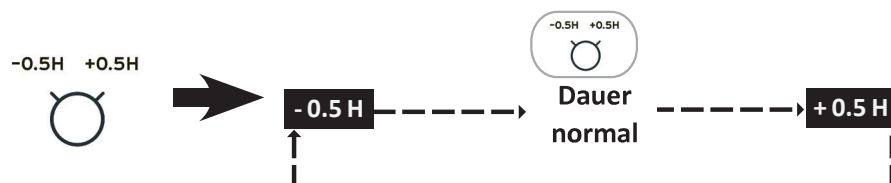
Starten Sie zu Beginn der Badesaison mehrere Reinigungszyklen im „Nur Boden“-Modus (entfernen Sie zuvor grobe Verschmutzungen mit einem Kescher).

Dank eines regelmäßigen Einsatzes des Reinigers (jedoch nicht mehr als 3 Zyklen pro Woche) verfügen Sie immer über ein sauberes Schwimmbecken und der Filter verstopft weniger.


2.5.3 Die Reinigungsdauer einstellen (je nach Modell)

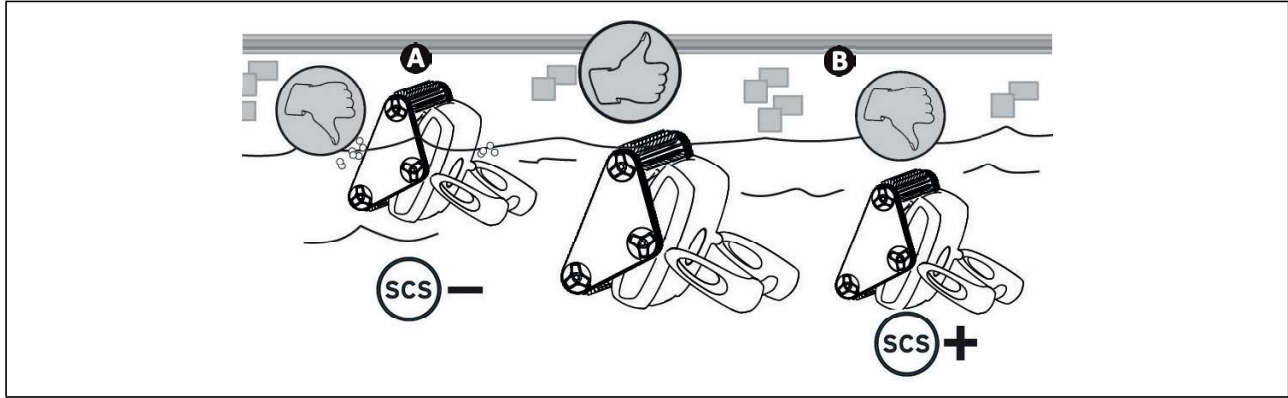
- Sie können die Reinigungsdauer jederzeit mindern oder erhöhen (+/- 0.5 H).

- Drücken Sie die Taste:

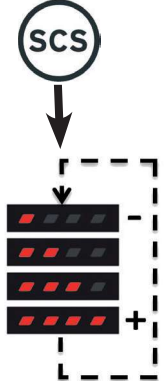


2.5.4 Kontrolle der Oberflächenhaftung

- Achten Sie darauf, dass der Filter des Reinigers sauber ist, damit das Verhalten des Reinigers nicht beeinträchtigt wird.
- Wenn der Reinigungszyklus gestartet ist, beobachten Sie das Verhalten des Reinigers, wenn er an den Wänden hochsteigt und wenn er die Wasserlinie abbürstet.
- Sie können jederzeit die Taste **SCS** (Surface Control System) verwenden, je nach Verhalten des Reinigers: **siehe folgende Tabelle.**
- Die neue Einstellung wird beim nächsten Hochsteigen an den Wänden wirksam.
- Standardmäßig leuchten die 2 LEDs  .



DE

	Zu beobachtendes Verhalten des Reinigers	Maßnahme
A	Der Reiniger steigt schnell an der Wand hoch und überschreitet die Wasserlinie, bis er Luft einsaugt: Die Anzahl der LEDs reduzieren.	Drücken Sie die Taste: 
B	Der Reiniger steigt langsam an der Wand hoch und bleibt unter der Wasserlinie stehen: Die Anzahl der LEDs erhöhen.	

Empfehlung: Optimieren der Reinigung der Wände und des Abbürstens der Wasserlinie


Das Verhalten des Reinigers, wenn er an den Wänden hochsteigt, hängt von der Art der Beckenverkleidung ab. Der Reiniger verfügt über die Funktion **SCS**, mit der er **die Reinigung der Wände, dann das Abbürsten der Wasserlinie** auf allen Arten von Verkleidungen optimieren kann.

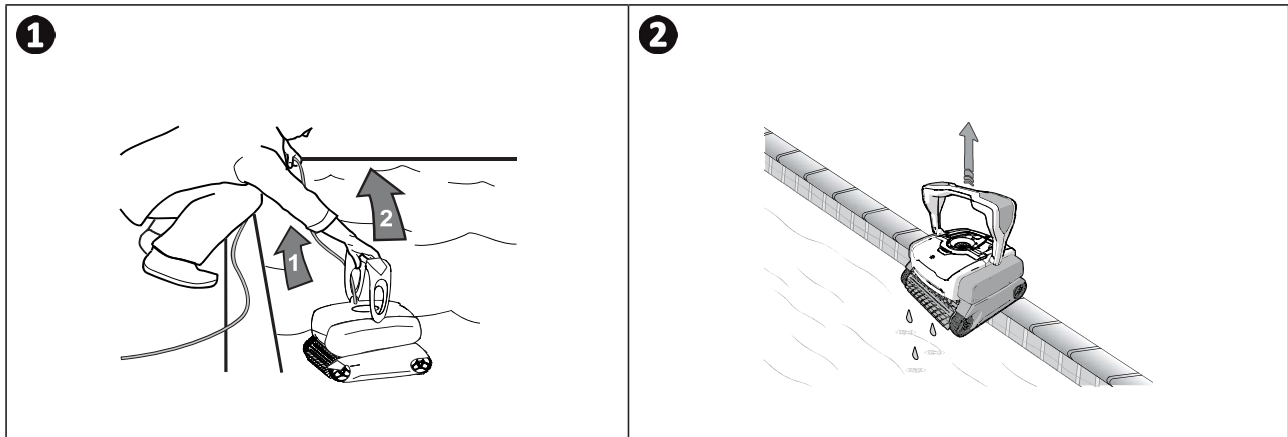
Unabhängig von der Einstellung der Funktion **SCS** bleibt die Saugleistung immer maximal, wenn sich der Reiniger auf dem Beckenboden bewegt.

➤ 2.6 I Reiniger aus dem Wasser holen



- Um den Reiniger aus dem Wasser zu holen, darf nur der Griff verwendet werden, sonst kann es zu einer Beschädigung kommen.

- Schalten Sie das Gerät durch Drücken der Taste  aus.
- Ziehen Sie leicht am Schwimmkabel, um den Reiniger näher an den Schwimmbeckenrand zu bringen.
- Wenn der Reiniger in Greifweite ist, nehmen Sie ihn am Griff und ziehen Sie ihn vorsichtig aus dem Becken heraus, damit das darin enthaltene Wasser abfließen kann (siehe Abbildung **1** und **2**).



➤ 2.7 I Gute Praktiken nach jeder Reinigung

2.7.1 Filter sofort nach der Entnahme aus dem Wasser reinigen



- Die Leistung des Gerätes kann beeinträchtigt werden, wenn der Filter voll ist oder Verschmutzungen eingetrocknet sind.
- Reinigen Sie den Filter sofort nach der Entnahme aus dem Wasser nach jedem Reinigungszyklus mit klarem Wasser, ohne zu warten, dass die Verschmutzungen eintrocknen.

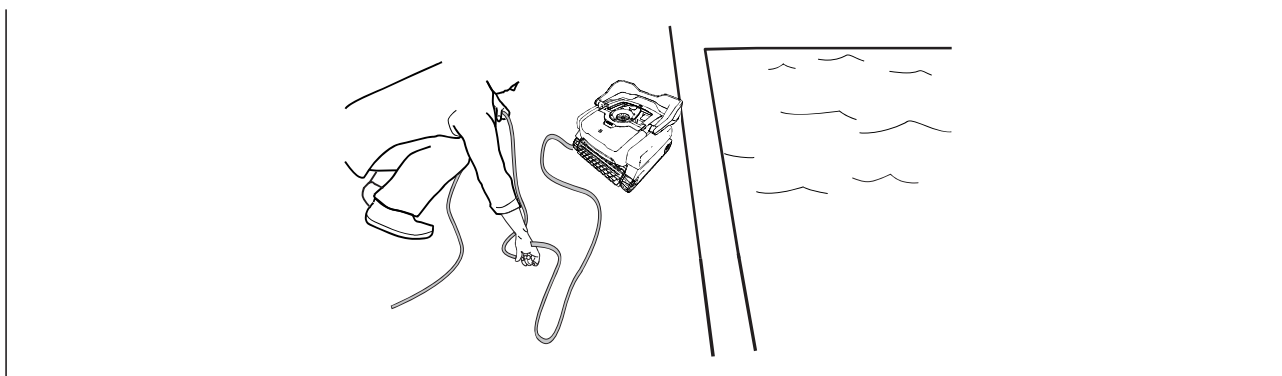
- Führen Sie nach jedem Reinigungszyklus die Filterreinigungsschritte durch, siehe „3.2 I Reinigung des Filters sofort nach der Entnahme aus dem Wasser“.

DE

2.7.2 Kabel ausbreiten, um eine Verknotung zu vermeiden

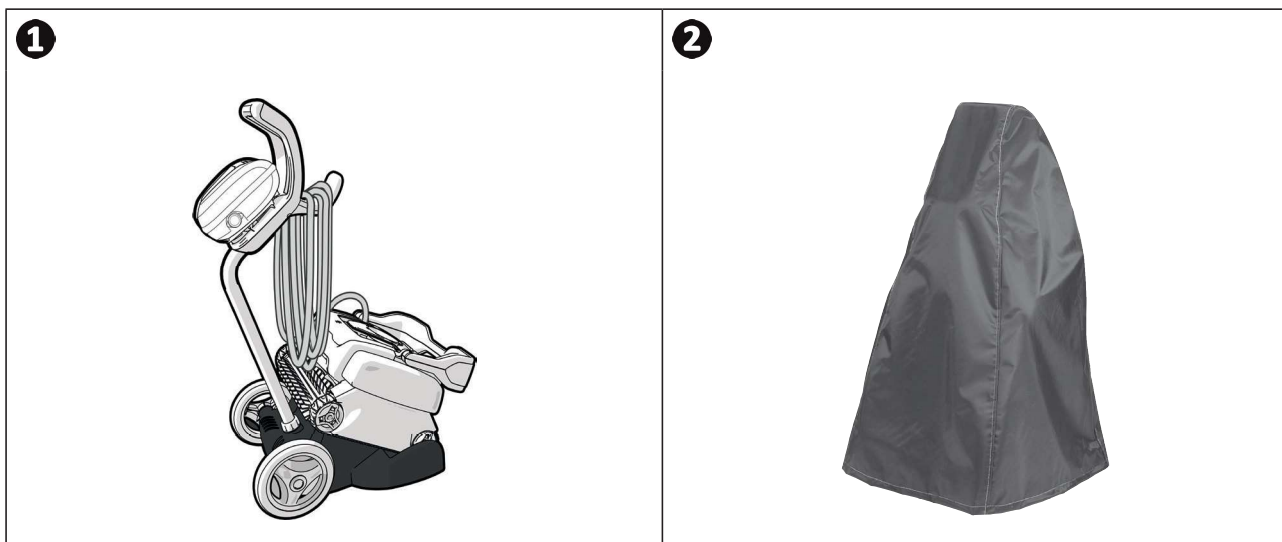
Das Verhalten des Gerätes hängt stark von der Verknotung des Kabels ab. Wenn das Kabel nicht verknotet ist, wird eine bessere flächendeckende Reinigung des Schwimmbeckens erzielt.

- Entwirren Sie das Kabel und breiten Sie es in der Sonne aus, damit es seine ursprüngliche Form wieder einnimmt.



2.7.3 Verstaung des Reinigers und des Kabels

- Bringen Sie den Reiniger senkrecht stehend an der vorgesehenen Stelle am Transportwagen (je nach Modell) an, damit er schnell trocknet. Wickeln Sie das Kabel sorgfältig auf und hängen Sie es am Kabelhalter auf (siehe Abbildung ①).
- Bei der Lagerung müssen alle Elemente vor Sonneneinstrahlung, Feuchtigkeit, Witterung und Wasserspritzern geschützt sein. Eine Schutzhülle ist als Option verfügbar (siehe Abbildung ②).



Empfehlung:

Wenn kein Transportwagen vorhanden ist, muss das Kabel ebenfalls sorgfältig verstaut werden. Das aufgewickelte Kabel kann z. B. auf eine Wandhalterung gelegt werden.



3 Instandhaltung



Um schwere Verletzungen zu vermeiden:

- Trennen Sie den Reiniger vom Stromnetz.

3.1 I Reinigen des Reinigers

- Das Gerät muss regelmäßig mit klarem oder leicht seifenhaltigem Wasser gereinigt werden. Es darf kein Lösungsmittel verwendet werden.
- Spülen Sie das Gerät mit reichlich klarem Wasser ab.
- Lassen Sie das Gerät nicht in der prallen Sonne am Beckenrand trocknen.

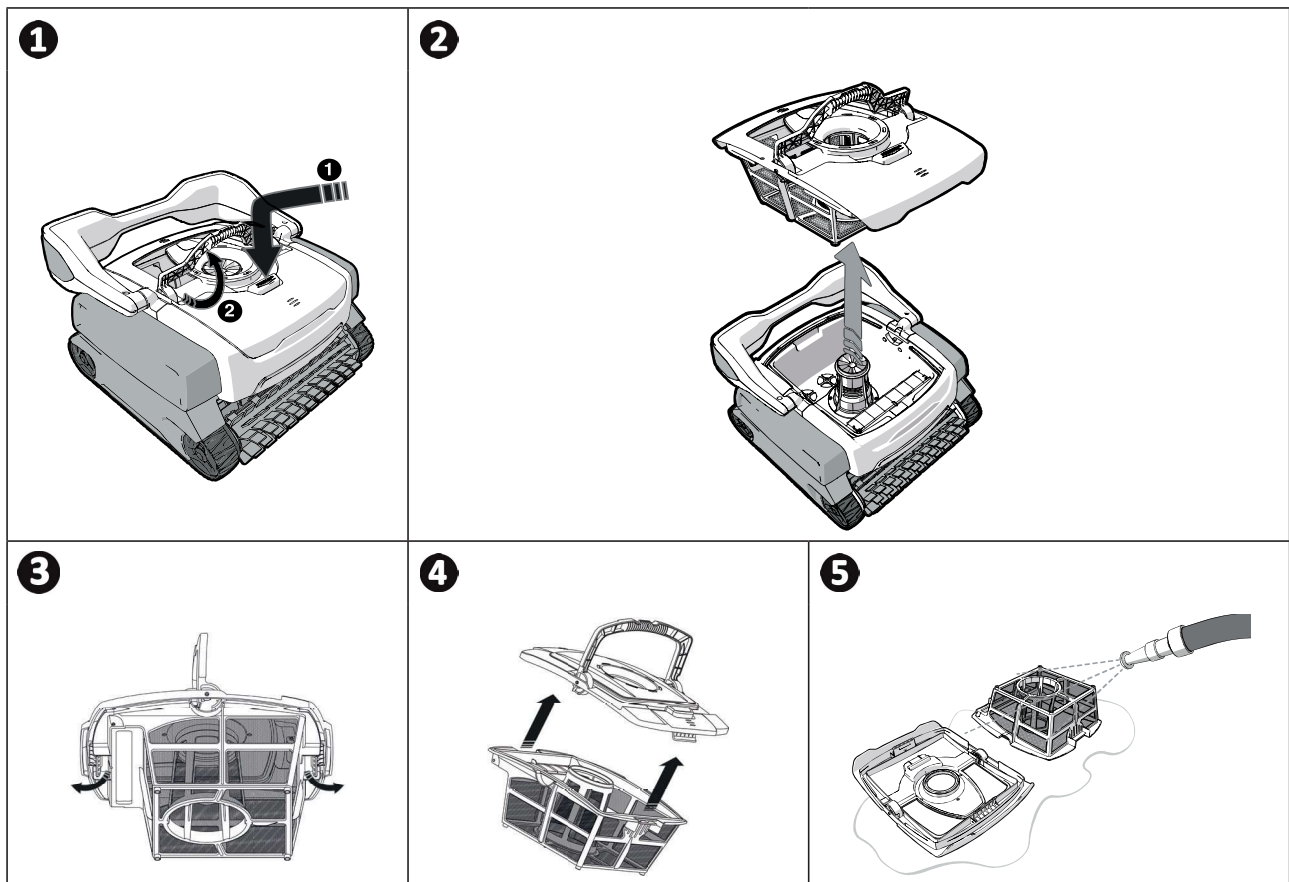


Empfehlung: Um die optimale Funktion des Gerätes aufrechtzuerhalten und ein optimales Leistungsniveau zu gewährleisten:

- Es wird empfohlen, den Filter, die Reifen und die Bürsten alle 2 Jahre auszuwechseln.
- Es wird empfohlen, die Verschleißmarkierung auf den Raupenbändern zu berücksichtigen und diese zu ersetzen, sobald die Markierung erreicht ist.

3.2 I Reinigung des Filters sofort nach der Entnahme aus dem Wasser


- Im Fall einer Filterverstopfung reinigen Sie ihn mit einer Säurelösung (z. B. Essigessenz). Es wird empfohlen, diese Reinigung mindestens einmal pro Jahr vorzunehmen, da sich der Filter verstopft, wenn er mehrere Monate lang nicht verwendet wird (während der Einwinterung).



➤ 3.3 | Reinigen des Propellers

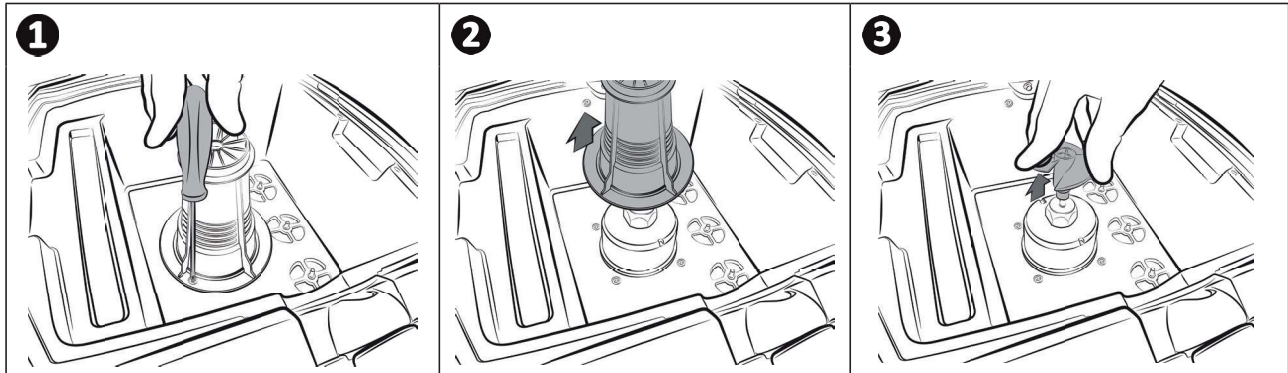
Um schwere Verletzungen zu vermeiden:



- Trennen Sie den Reiniger vom Stromnetz.
- Bei der Handhabung des Propellers müssen unbedingt Schutzhandschuhe getragen werden .

- Entfernen Sie die Schraube des Gitters (siehe Abbildung ①).
- Entfernen Sie das Gitter vorsichtig (siehe Abbildung ②).
- Ziehen Sie Handschuhe an und ziehen Sie am Propeller. Halten Sie ihn dabei gut fest (siehe Abbildung ③). Entfernen Sie alle Verschmutzungen (Laub, Steine, ...), die den Propeller blockieren könnten.

DE



➤ 3.4 | Ersetzen der Raupenbänder



- Der Austausch der Raupenbänder muss durch den Fachhändler vorgenommen werden.

➤ 3.5 I Ersetzen der Bürsten

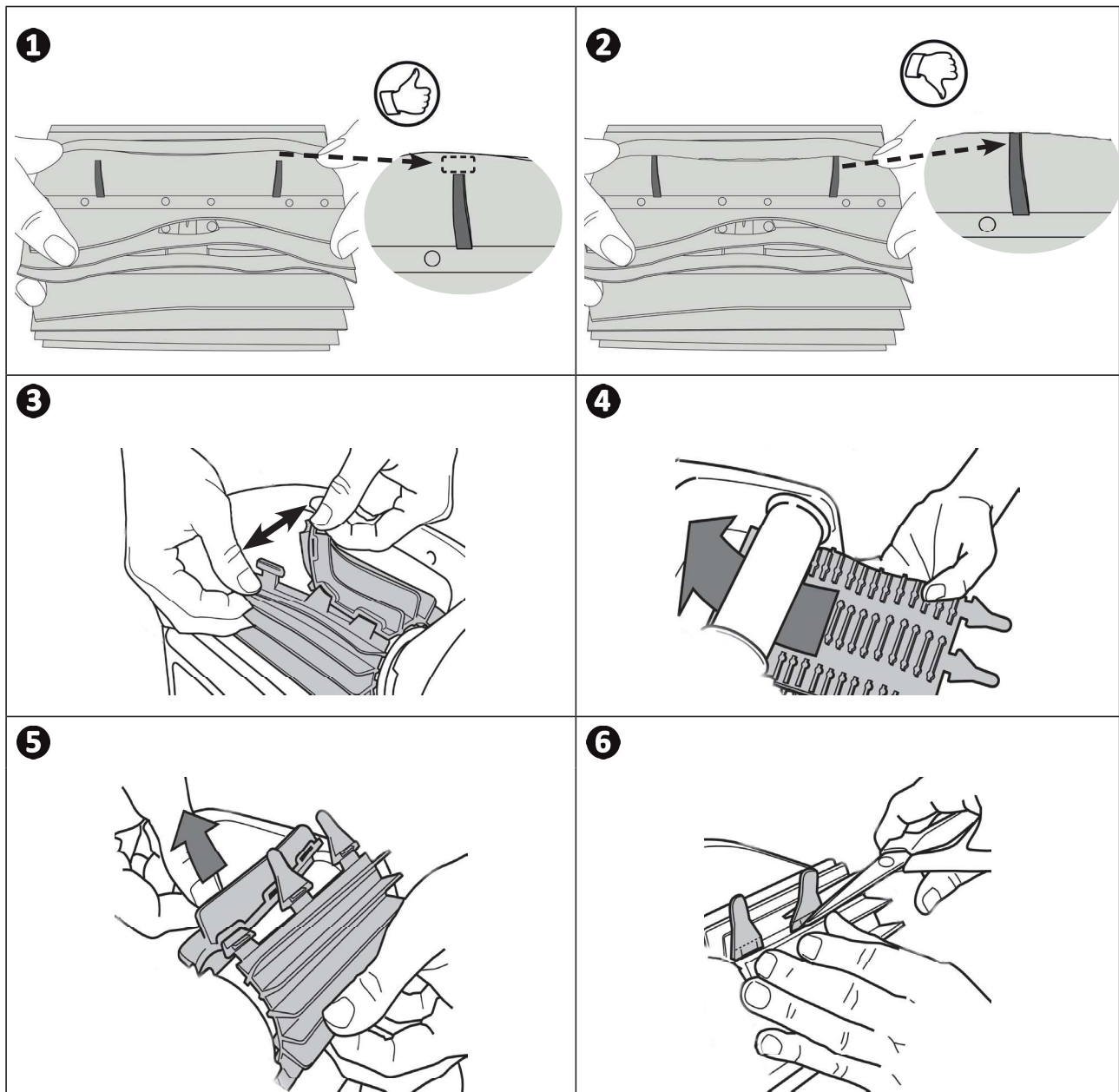
3.5.1 PVA-Bürsten: Polyestergehäuse, Fliesen, Email (je nach Modell)



- Der Austausch der PVA-Bürsten muss durch den Fachhändler vorgenommen werden.

3.5.2 Lamellenbürsten (je nach Modell)


- Jede Bürste verfügt über Abnutzungsanzeigen. Der Abstand zwischen den Anzeigen und dem Ende der Bürste weist darauf hin, dass die Bürste in Ordnung ist (siehe Abbildung ①).
- Wenn die Abnutzungsanzeigen so aussehen wie auf der Abbildung ②, sind die Bürsten abgenutzt und müssen ersetzt werden.
- Zum Herausnehmen der abgenutzten Bürsten ziehen Sie die Laschen aus den Löchern, in denen sie befestigt sind, heraus (siehe Abbildung ③).
- Zum Anbringen der neuen Bürsten schieben Sie den Rand ohne Lasche unter die Bürstenhalterung (siehe Abbildung ④).
- Drehen Sie die Bürste um ihre Halterung, stecken Sie die Laschen in die Befestigungslöcher und ziehen Sie am Ende jeder Lasche, um die Seiten zusammenzuführen (siehe Abbildung ⑤).
- Schneiden Sie die Laschen mit einer Schere ab, damit ihre Länge mit den anderen Lamellen übereinstimmt (siehe Abbildung ⑥).









4 Problembehebung




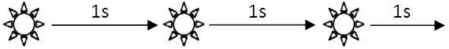


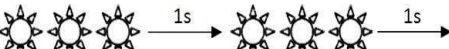
- Bevor Sie sich an den Fachhändler wenden, können Sie im Fall einer Betriebsstörung mithilfe der folgenden Tabellen einfache Überprüfungen vornehmen.
- Sollte das Problem dadurch nicht gelöst werden, wenden Sie sich bitte an Ihren Fachhändler.
-  : Einem qualifizierten Techniker vorbehaltene Maßnahmen

DE

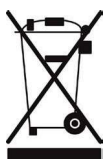
4.1 I Verhaltensweisen des Gerätes

<p>Im Betrieb liegt der Reiniger nicht perfekt am Beckenboden an</p>	<p>Es gibt 3 mögliche Gründe:</p> <ul style="list-style-type: none"> • Im Gehäuse des Gerätes ist noch Luft eingeschlossen. Wiederholen Sie den Eintauchvorgang des Reinigers (siehe § „2.1 I Eintauchen des Reinigers“). • Der Filter ist voll oder verschmutzt: Es genügt, den Filter zu reinigen. • Der Propeller ist beschädigt, wenden Sie sich an den Fachhändler: 
<p>Der Reiniger steigt nicht oder nicht mehr die Wände hoch</p>	<p>Es gibt 2 mögliche Gründe:</p> <ul style="list-style-type: none"> • Der Filter ist voll oder verschmutzt: Es genügt, den Filter zu reinigen. • Obwohl das Wasser klar zu sein scheint, sind mikroskopische, mit bloßem Auge unsichtbare Algen im Becken vorhanden, die die Wände rutschig machen und den Reiniger am Hochsteigen hindern. Führen Sie eine Schockchlorung durch und senken Sie leicht den pH-Wert. <p>Lassen Sie den Reiniger während der Schockchlorung nicht im Wasser.</p> <ul style="list-style-type: none"> • Die Bürsten sind abgenutzt: Überprüfen Sie die Abnutzungsanzeigen „3.5 I Ersetzen der Bürsten“ und drehen Sie dann die Bürsten, um die Drehungen zu überprüfen. Ersetzen Sie die Bürsten bei Bedarf. <p>Sollte das Problem dadurch nicht gelöst werden, wenden Sie sich bitte an den Fachhändler: </p>
<p>Beim Starten führt der Reiniger keine Bewegung aus</p>	<ul style="list-style-type: none"> • Prüfen Sie, dass die Steckdose, an der die Steuerbox angeschlossen ist, Strom führt. • Prüfen Sie, dass ein Reinigungszyklus gestartet ist und dass die Kontrollleuchten leuchten. <p>Sollte das Problem dadurch nicht gelöst werden, wenden Sie sich bitte an den Fachhändler: </p>
<p>Das Kabel verknotet sich</p>	<ul style="list-style-type: none"> • Wickeln Sie nicht die gesamte Länge des Kabels im Becken ab. • Wickeln Sie im Becken nur die nötige Kabellänge ab und legen Sie die restliche Kabellänge an den Beckenrand.
<p>Der Reiniger bleibt an den Düsen oder Bodenabläufen blockiert</p>	<ul style="list-style-type: none"> • Schalten Sie die Filterpumpe aus und starten Sie einen neuen Reinigungszyklus. • Bringen Sie die Steuerbox unter Einhaltung der Sicherheitsbedingungen in der Mitte der Beckenlänge an, siehe „2.3 I Anschluss der Stromversorgung“. Wenn die Reinigung nicht optimal ist, bringen Sie die Steuerbox an einer anderen Stelle an und tauchen Sie den Reiniger an einer anderen Stelle ein.
<p>Der Reiniger steigt langsam an den Wänden hoch und bleibt unter dem Wasserspiegel stehen</p> <p>Der Reiniger steigt schnell an den Wänden hoch und überschreitet den Wasserspiegel, bis er Luft einsaugt</p>	<ul style="list-style-type: none"> • Das Verhalten des Reinigers kann von der Beckenverkleidung abhängen. Möglicherweise muss ein Parameter geändert werden, siehe „2.5.4 Kontrolle der Oberflächenhaftung“. <p>Sollte das Problem dadurch nicht gelöst werden, wenden Sie sich bitte an Ihren Fachhändler: </p>
<p>Die Steuerbox reagiert auf keinen Tastendruck</p>	<ul style="list-style-type: none"> • Ziehen Sie den Stecker des Netzkabels aus der Steckdose, warten Sie 10 Sekunden und stecken Sie den Stecker wieder ein.

4.2 I Benutzeralarme

LED blinkt: 	Lösungen
	<ul style="list-style-type: none"> • Prüfen Sie, dass der Reiniger an der Steuerbox angeschlossen ist. Wenn nötig, trennen Sie ihn und schließen Sie ihn wieder an gemäß dem Verfahren.
	<ul style="list-style-type: none"> • Drehen Sie die Bürsten, um zu prüfen, dass die korrekte Drehbewegung der Bürsten durch nichts gehindert wird (Sand, Kabel usw.). • Die Raupenbänder drehen sich nicht richtig: Wenden Sie sich an Ihren Händler .
	<ul style="list-style-type: none"> • Betrieb des Reinigers außerhalb des Schwimmbeckens. Achten Sie darauf, den Reiniger im Wasser zu starten (siehe § „2.1 I Eintauchen des Reinigers“). • Prüfen Sie, dass keine Steine oder Haare im Propeller vorhanden sind. • Reinigen oder ersetzen Sie ggf. den Filter.

Sollte das Problem dadurch nicht gelöst werden, wenden Sie sich bitte an den Fachhändler: 



Recycling

Dieses von der europäischen WEEE-Richtlinie 2012/19/EU (Richtlinie über Elektro- und Elektronik-Altgeräte) vorgeschriebene Symbol bedeutet, dass Sie Ihr Gerät nicht mit dem Haushaltsmüll entsorgen dürfen. Es muss getrennt gesammelt werden, damit es wiederverwendet, recycelt oder verwertet werden kann. Wenn es potenziell umweltgefährdende Stoffe enthält, müssen diese entsorgt oder neutralisiert werden. Ihr Händler kann Sie über die Recyclingbedingungen informieren.